

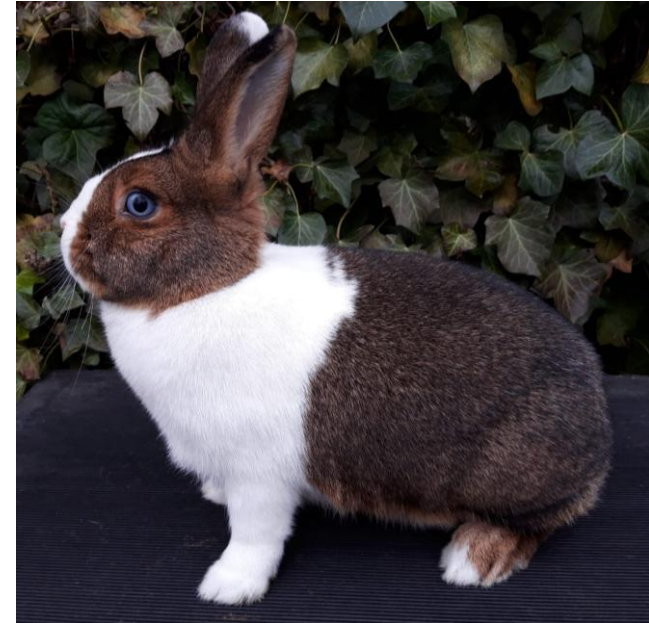
KLEINE WIENER

weiß BIA



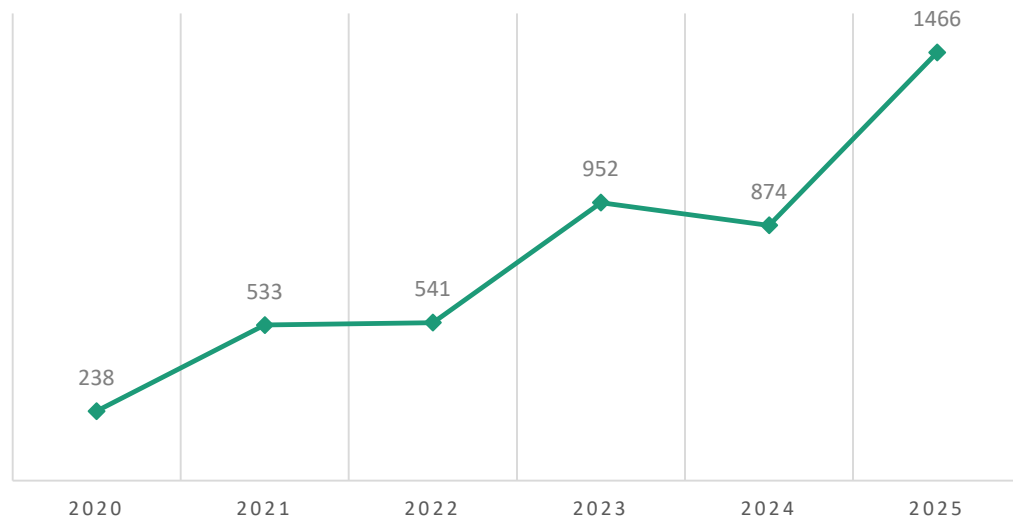
Entstehung im ZDRK

- Ende 2019 wurden die ersten genehmigten Kreuzungen im ZDRK durchgeführt, als Ausgangstiere wurden Hermelin BIA mit Häsinnen der Rassen Weiße Wiener verpaart
- auch wurden Rammler der Hermelin BIA mit 0.1 Graue Wiener verpaart. Hier stand die Qualitätsverbesserung des Fellhaares im Vordergrund
- parallel dazu wurden auch Zuchtversuche mit den niederländischen Hulstlander unternommen
- Anerkennung im ZDRK Ende 2023

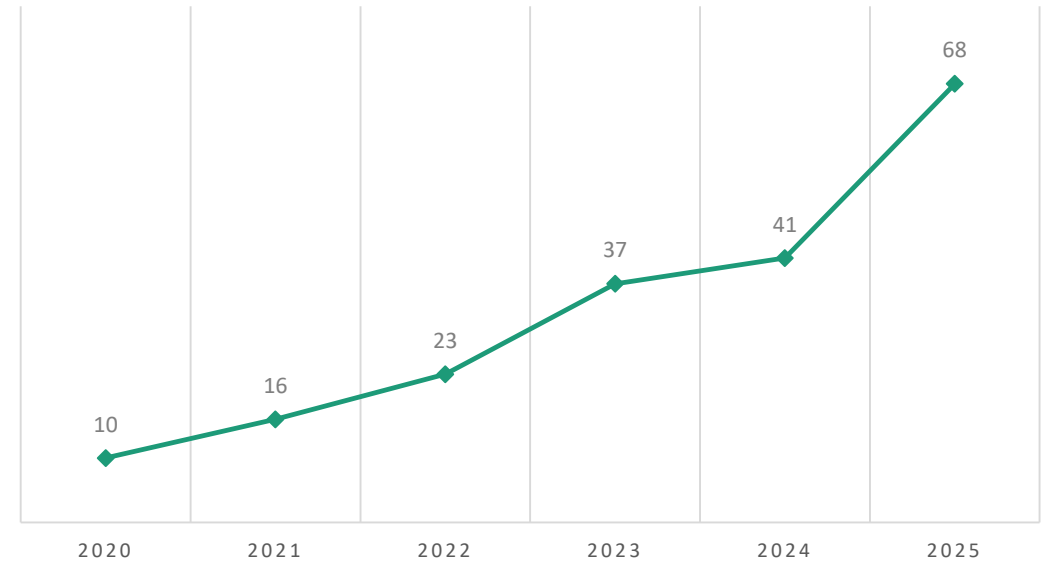


Verbreitung im ZDRK

JUNGTIERE GEM. TGRDEU



ZUCHTEN GEM. TGRDEU



Innerhalb von 5 Jahren **Versiebenfachung** der Züchterzahlen und **Versechsfachung** der Jungtierzahlen!

Rassestandard und Bewertungsskala

Position		Punkte
1.	Gewicht	10
2.	Körperform, Typ und Bau	20
3.	Fellhaar	20
4.	Kopf	15
5.	Ohr	15
6.	Farbe und Gleichmäßigkeit	15
7.	Pflegezustand	5

Position 1 - Gewicht

2,00 - 2,24 kg	2,25 – 2,49 kg	2,5 - 3,25 kg
8	9	10

Persönliche Anmerkung:
Um den Rasetyp wie gefordert darzustellen sollen
die Tiere zwischen 2,9 und 3,25 kg liegen

Position 2 – Körperform, Typ und Bau

Der Körper ist **leicht gestreckt**, **walzenförmig**, vorne und hinten gleich breit, mit einer ebenmäßigen Rückenlinie versehen und hinten gut abgerundet. Die Brust ist voll ausgeprägt. Der Hals ist kurz und besitzt einen kräftigen Nacken. Die **Läufe sind kräftig und mittellang**; sie bewirken eine **knapp mittelhohe Stellung**.

Die Häsin ist wammenfrei.



Position 2 – Körperform, Typ und Bau



- ✓ Körper leicht gestreckt
- ✓ Läufe kräftig und mittellang, bewirken knapp mittelhohe Stellung
- ✓ Ideale Tragweise der Blume

Position 2 – Körperform, Typ und Bau



- ✗ wirkt gedrungen, nicht leicht gestreckt
- ✗ keine knapp mittelhohe Stellung, fehlende Bodenfreiheit
leichter Fehler
- ✗ zusätzlich Wammenansatz
leichter Fehler bei 0,1
schwerer Fehler bei 1,0

Aktuell lässt uns der Standard keine Anwendung von leichten Fehler bei den nicht erwünschten gedrungen Tieren zu!

Position 2 – Körperform, Typ und Bau

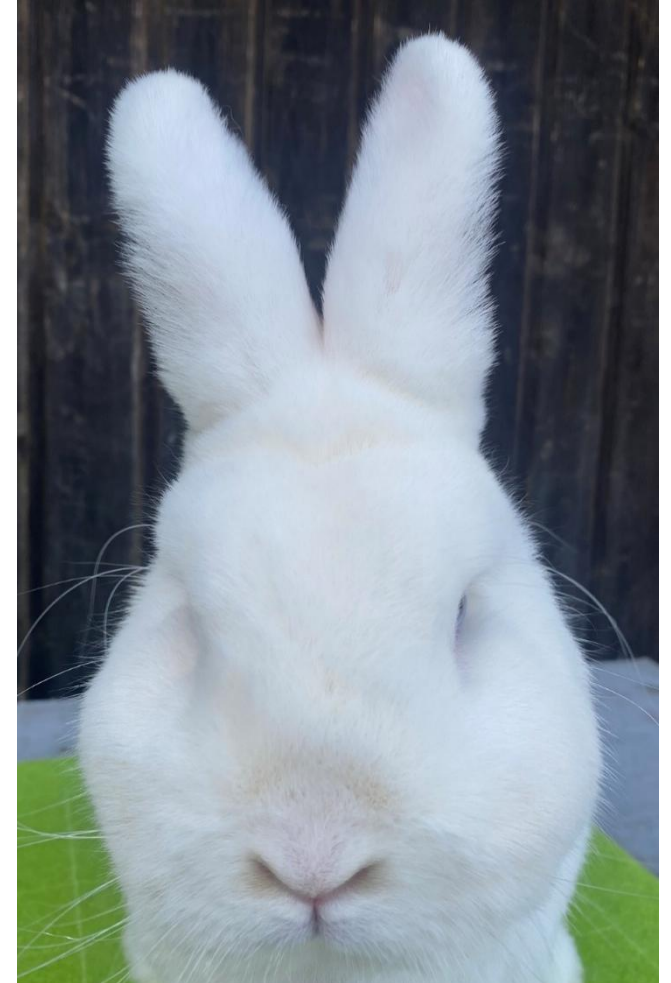


✘ Schleppend getragene Blume
leichter Fehler

Position 2 – Augen



- ✓ Kein tiefliegendes Auge
- ✓ Keine abstehenden Augenlider



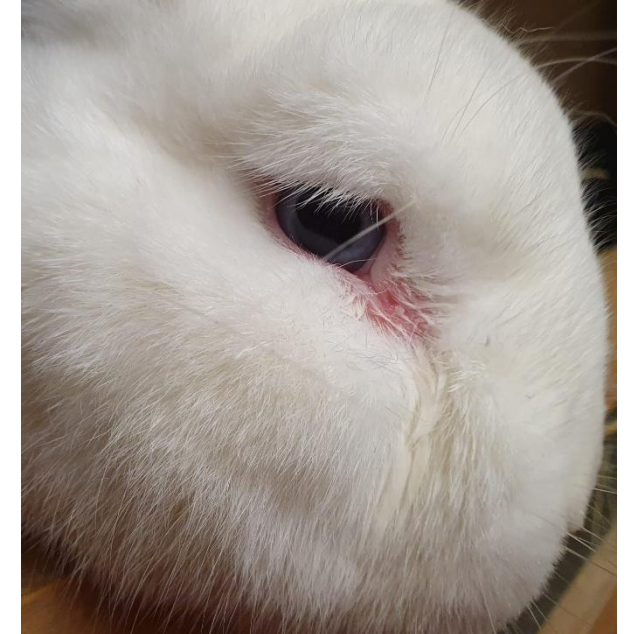
Position 2 – Augen



- ✗ Tief liegende Augen
leichter Fehler
- ✗ Leicht abstehende Augenlider
leichter Fehler



- ✗ Tief liegende Augen
leichter Fehler



- ✗ Meist Begleiterscheinung
der tiefliegenden Augen,
feuchtes Fellhaar im
Bereich der Tränenkanäle
leichter Fehler

Position 3 - Fellhaar

Das Fellhaar besitzt ein sehr dichtes Unterhaar; es ist mittellang (ca. 3cm) und mit einer gut entwickelten Begrannung versehen. Die Ohren sind gut behaart.



✓ Generell sehr gute Fellqualität sichtbar



✓ Ideale Felllänge



✓ Grannenhaar in der richtigen Länge

Persönliche Erfahrung: die Entwicklung der Fellqualität ist meist erst im 8. Lebensmonat abgeschlossen!

Position 3 – Grannenlänge im Vergleich



✓ Grannenhaar in der richtigen Länge



✓ Grannenhaar etwas länger, aber vertretbar



✗ überstehendes Grannenhaar
leichter Fehler

Position 3 – überstehende Grannenhaare am Ohrsaum



✓ Kein Überstand vorhanden

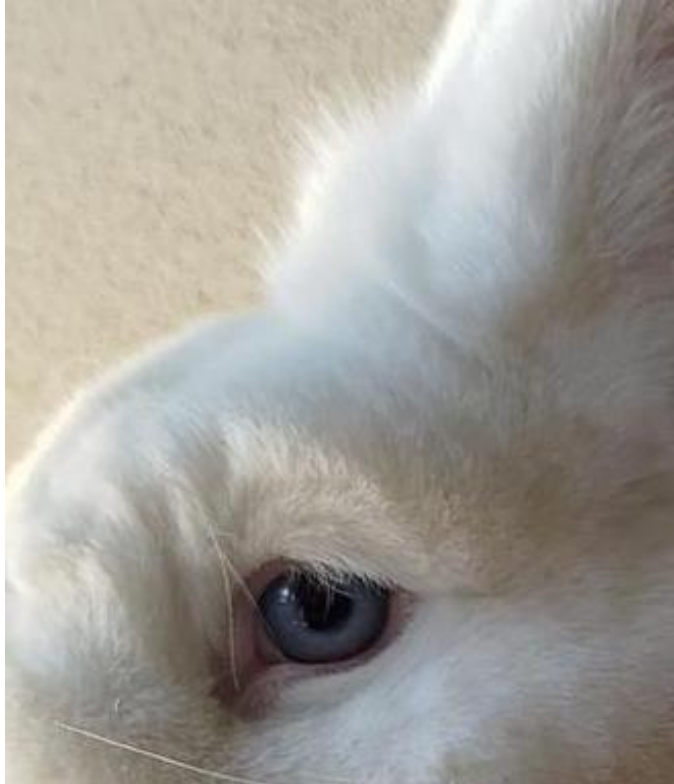


✓ Am Ohransatz vorhanden, sollte aber tolerierbar sein

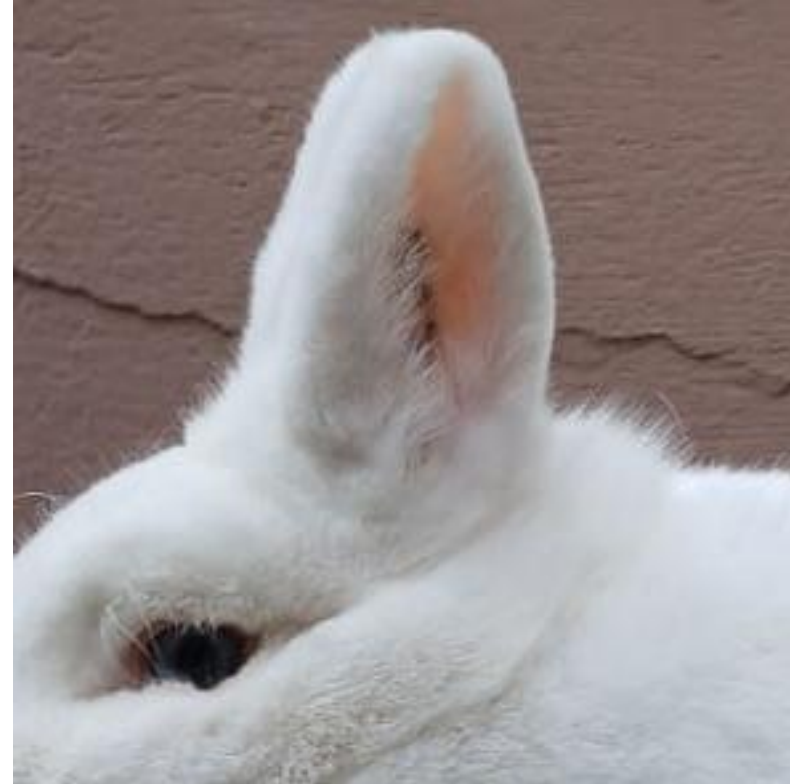


✗ überstehendes Grannenhaar
leichter Fehler

Position 3 – weiter Auffälligkeiten



✘ Stirnbüschelansatz
leichter Fehler



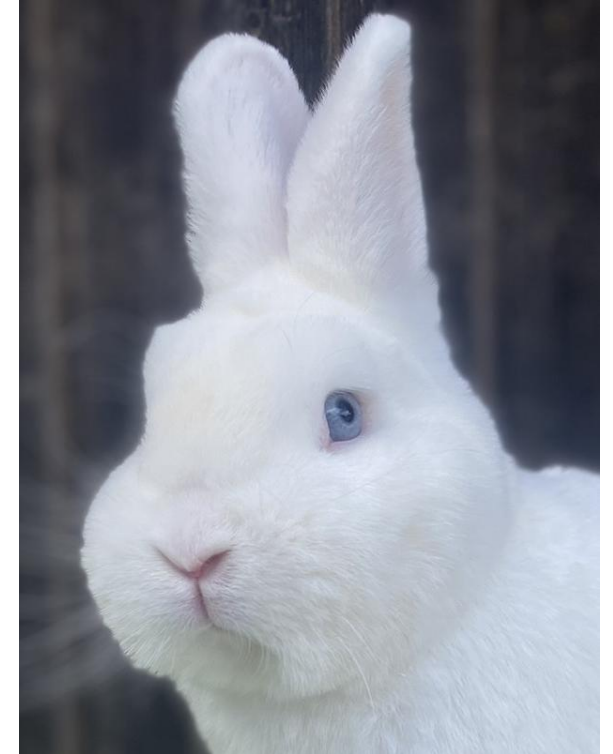
✘ Nackenbüschelansatz
leichter Fehler

Position 4 – Kopf

Der Kopf ist kurz und kräftig und besitzt eine breite Stirn- und Schnauzpartie; die Backen gut entwickelt.

Leichte Fehler: Nicht entsprechend ausgeprägte Kopfbildung

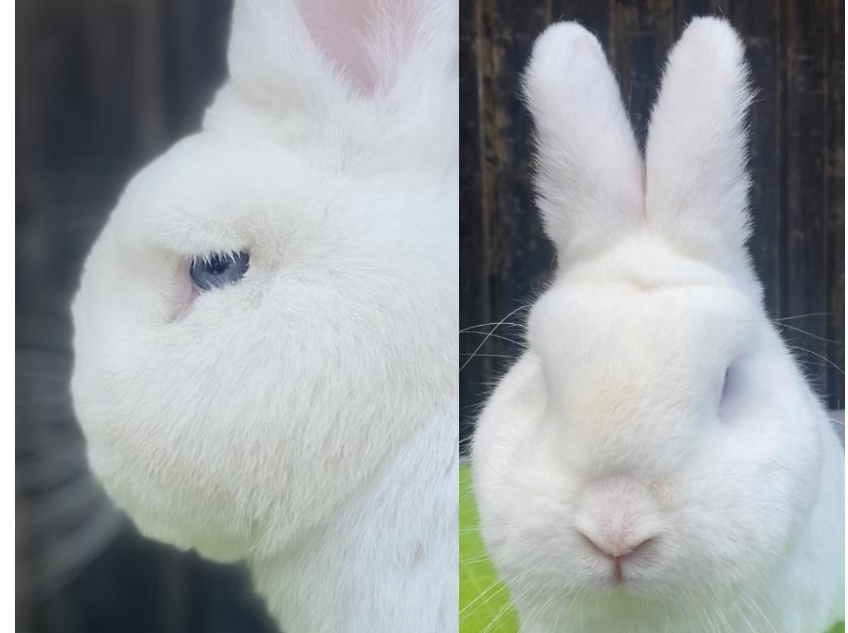
Schwere Fehler: Stark vom Rasse- bzw. Geschlechtstyp abweichende Kopfbildung



Position 4 – Kopf



✓ sg Kopfform ohne übertriebene Ausprägung



✗ Ausprägung an der Grenze, neigt schon zum tiefliegenden Auge

Wichtig! Keine übertriebene Kopfbildung fördern, wir haben keine Kleinen Weißen Neuseeländer!

Position 5 – Ohren

Die Ohren sind gut aufgesetzt, kräftig und fest im Gewebe und gut abgerundet. In ihrer idealen Länge von **8,5-10,5 cm** entsprechen sie der Körpergröße und unterstreichen den Typ des Kleinen Wieners.

Leichte Fehler: Dünne, faltige Ohren; etwas kurze oder lange Ohren zwischen Idealmaß und Mindest- bzw. Höchstmaß

Schwere Fehler: Gänzlich abweichende Trageweise der Ohren. Ohrenlänge unter 7,0 oder über 12,0 cm.



Position 5 – Ohrstruktur/-ausbildung



✓ kräftig, fest im Gewebe und gut abgerundet – Ideal!



✓ Sollte abgerundeter sein, aber ok



✗ Ausprägung Ohr übertrieben

Auch hier gilt - keine übertriebene Merkmalsausbildung fördern, wir haben keine Kleinen Weißen Neuseeländer!

Position 5 – Ohrstruktur/-ausbildung

Ausbildung der Ohrstruktur ist nicht unbedingt von der Länge abhängig



- ✓ Ohrlänge 9,5cm, kräftig, fest im Gewebe und gut abgerundet



- ✓ Ohrlänge 10,5cm, an der Grenze, trotzdem kräftig, fest im Gewebe und gut abgerundet

Position 5 – Tragweise Ohren



✓ Ideale Ohrstellung,
V-förmig getragen



✗ Etwas breite Ohrstellung



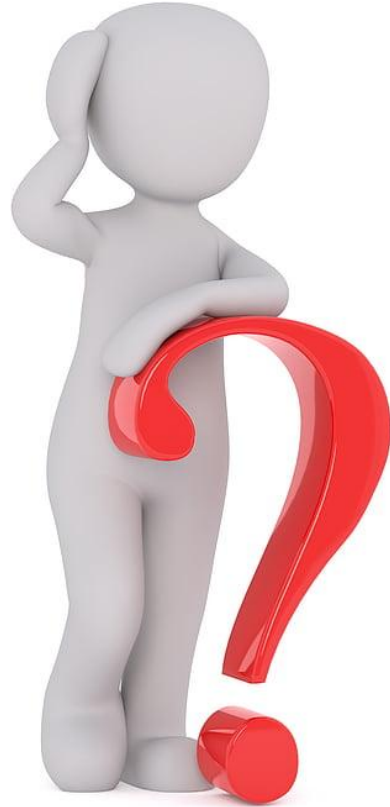
✗ Etwas breite Ohrstellung

Position 6 – Farbe und Gleichmäßigkeit

Die Deckfarbe, mit gutem Glanz versehen, ist rein weiß und erstreckt sich ohne jede farbliche Abweichung über den gesamten Körper, Kopf und Ohren, Bauchseite und Läufe eingeschlossen. Ebenso weiß ist die Unterfarbe, die sich von der Deckfarbe nicht unterscheidet. Die Augen sind blau, die Krallen sind pigmentlos (weiß).

Leichte Fehler: Leichte Farbabweichungen am Körper, leicht gelblicher oder grauer Anflug, schwacher Glanz.

Schwere Fehler: Stark gelblicher oder grauer Anflug in der Deckfarbe, gänzlich fehlender Glanz. Andere als die geforderte Augenfarbe, zweierlei Krallenfarbe.



Danke für Ihre Aufmerksamkeit!

Fotos aus privatem Bestand bzw. dem Internet ohne Quellenangabe